

Betriebskonzept

der Kita kleine Matrosen GmbH

Gültig ab 01.08.2019



Seilerstrasse 2
6285 Hitzkirch

Inhaltsverzeichnis

1. Einleitung	Seite 3
2. Name, Sinn und Zweck	Seite 3
3. Trägerschaft	Seite 3
3.1. Gesellschafter/Geschäftsleitung	Seite 3
4. Führung des Betriebs	Seite 3-4
4.1 Kitaleitung	Seite 4
4.1.1 Fachkräfte	Seite 4
4.1.2 Praktikantin	Seite 4
4.1.3 Auszubildende	Seite 4
4.1.4 Hauswirtschaftliche Leistungen/ Facility Management	Seite 4-5
5. Organigramm	Seite 5
6. Finanzierung der Kita	Seite 5
7. Angebote und Organisation des operativen Betriebes	Seite 5
7.1. Zielgruppe	Seite 5
7.2. Räumlichkeiten	Seite 6
7.3. Öffnungszeiten	Seite 6
7.4. Anmeldeprozess	Seite 6
7.5. Bring – und Abholzeiten / Tarife	Seite 7
7.6. Tagesablauf	Seite 7
7.7. Anmeldeprozess	Seite 8
7.8. Aufnahmeprozess	Seite 8
7.9. Zusammenarbeit mit Eltern	Seite 8
8. Struktur, Prozess und Orientierungsqualität	Seite 8-9

1. Einleitung

Das vorliegende Betriebskonzept gibt umfassend Auskunft über die Kita kleine Matrosen und einen Überblick über den Betrieb.

Das Betriebskonzept beinhaltet Kurzfassungen von ausführlichen Teilbereichen des Pädagogischen Konzeptes. Den zutreffenden Punkten wird ein Vermerk hinterlegt.

Es orientiert Eltern, welche beabsichtigen Ihr Kind bei uns in der Einrichtung betreuen zu lassen.

Das Konzept wird kontinuierlich in Zusammenarbeit mit Team und Trägerschaft überarbeitet und angepasst.

2. Name, Sinn und Zweck

Kita kleine Matrosen ist eine Kindertagesstätte für Kinder von 3 Monaten bis und mit Kindergartenalter.

Das Wohl des Kindes steht bei uns im Zentrum. Die Kinder werden in einer Atmosphäre von Vertrauen und Geborgenheit in ihrem individuellen Entwicklungsstand begleitet und unterstützt. Wir ermöglichen den Kindern das Zusammensein, Spielen und Lernen unter Gleichaltrigen, das Entdecken der Natur und Umwelt.

Die Kita soll die Eltern in ihren Tätigkeiten als Begleiter und Erzieher der Kinder unterstützen und ihnen die Möglichkeit geben, Familie und Beruf zu vereinbaren. Eine positive Erziehungspartnerschaft liegt uns am Herzen.

3. Trägerschaft

Träger der Kita kleine Matrosen ist die Firma "Kita kleine Matrosen GmbH" mit Sitz in 6285 Hitzkirch.

3.1 Gesellschafter/Geschäftsleitung

Die Mitglieder der Geschäftsleitung sind gleichzeitig auch die Eigner des Unternehmens. Sie bilden das oberste Organ der Kita kleine Matrosen GmbH. Ihre Kompetenzen sind in den Statuten und im Funktionendiagramm geregelt. Die Vorsitzende Geschäftsleitung übernimmt das operative und strategische Management. Sie wird bei Bedarf durch eine externe Buchhalterin unterstützt. Die weitere Geschäftsleitung übernimmt den Bereich Facility und Instandsetzung der Kita.

4. Führung des Betriebs

Die Vorsitzende Geschäftsführung leitet, kontrolliert und unterstützt den gesamten Kitabetrieb.

Sie ist für die strategische und operative Führung zuständig.

- Organisation des Betriebs
- Formulierung von strategischen Zielen und Jahresplanung für die Kita.
- Kontrolle der Umsetzung des Konzeptes und der Ziele der Kita im Team.
- Sicherstellen des internen Informationsflusses (Teamkommunikation,

- Morgenbesprechung, Gruppenleitermeeting, Kleinteammeeting etc)
- Personalplanung, Buchhaltung und Finanzen
- Öffentlichkeitsarbeit
- Elternarbeit inkl. Anmeldeprozess
- Zusammenarbeit mit Behörden und Gemeinden
- Qualitätsentwicklung und Qualitätssicherung

4.1. Kitaleitung

Die Kitaleitung verfügt über eine anerkannte Führungsweiterbildung.

Die Vorsitzende Geschäftsführung ist gleichzeitig auch Kitaleitung des Betriebes. Die Kitaleitung ist hauptverantwortliche Ansprechperson für Eltern und Behörden. Bei Bedarf zieht sie die Gruppenverantwortlichen bei Gesprächen hinzu.

Sie wird in Ihrer Arbeit und im Team durch folgende Positionen unterstützt:

4.1.1. Fachkräfte

Die Fachkräfte setzen die ihnen im operativen Bereich übertragenen Aufgaben um und reflektieren sich und Ihre Arbeit kontinuierlich. Sie verfügen über die notwendige Ausbildung. Mindestens eine Fachkraft verfügt über eine Zusatzweiterbildung für die Säuglingsbetreuung.

Die Fachkräfte stehen im kontinuierlichen Austauschprozess mit den Eltern der Kinder. Sie führen Tür- und Angelgespräche, sowie regelmässige Entwicklungsgespräche über die Kinder mit den Eltern.

4.1.2. Praktikantin

Die Praktikanten erfüllt die ihr im operativen Bereich übertragenen Aufgaben.

Die Praktikumsdauer beträgt ein Jahr. Bei entsprechender Eignung und einem einwandfreien Arbeitseinsatz kann die Praktikantin im Folgejahr die Ausbildung als Fachangestellte Betreuung in der Kita kleine Matrosen beginnen.

4.1.3. Auszubildende

Die Auszubildende erfüllt die ihr im operativen Bereich übertragenden Aufgaben. Bildung liegt uns sehr am Herzen, deswegen ermöglichen wir als Lehrbetrieb das Erlernen des Berufes Fachfrau Betreuung und Erhalten somit unsere Branche.

Die Auszubildenden werden professionell durch eine Berufsbildnerin begleitet und unterstützt.

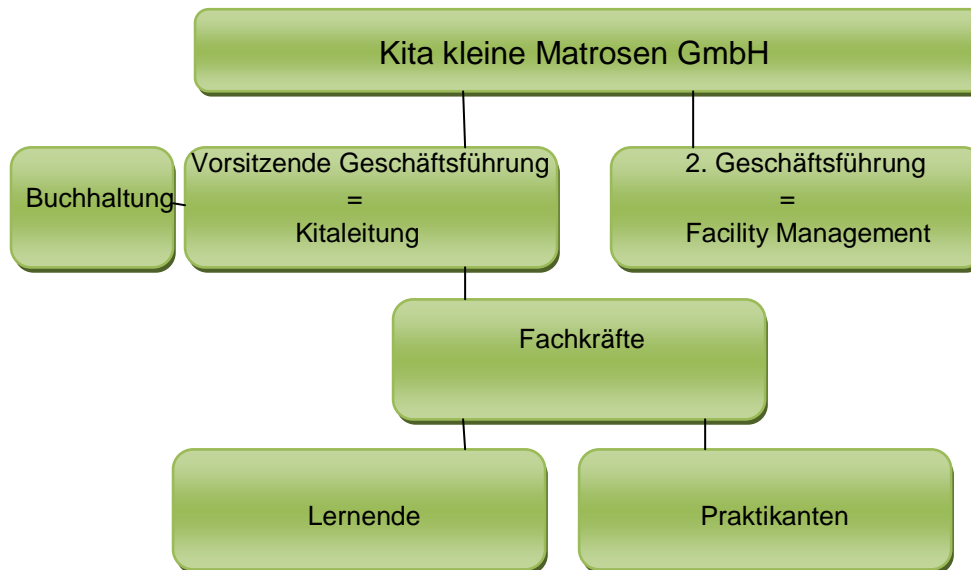
4.1.4. Hauswirtschaftliche Leistungen/ Facility Management

In der Kita kleine Matrosen wird das Mittagessen täglich selber frisch zubereitet. Die Betreuerinnen werden dabei von den Praktikantinnen/Lernenden unterstützt. Wenn möglich werden die Kinder zur Förderung der lebenspraktischen Fähigkeiten, auf freiwilliger Basis, in die Zubereitung mit einbezogen. Die Raumpflege, sowie auch die Zubereitung der Hauptmahlzeit wird nach Bedarf (z.B. bei Vollausslastung) extern vergeben, bzw eine Haushaltshilfe wird eingestellt. Der



Unterhalt der Umgebung und Erhalt der Kitaeinrichtung wird durch das Facility Management erbracht.

5. Organigramm



Extern bei Bedarf: Reinigung, Köchin

6. Finanzierung der Kita

Die Kita kleine Matrosen GmbH finanziert sich hauptsächlich durch die Einnahmen der Elternbeiträge gemäss der Tarifliste. Des Weiteren ist die Kita auf die Anstossfinanzierung vom Bund angewiesen und nimmt Spenden und Zuwendungen von den umliegenden Firmen und Privatpersonen dankend entgegen. Allfällige Gewinne der Kita werden in die Ausstattung und in die Qualität der Kita reinvestiert.

7. Angebote und Organisation des operativen Betriebes

7.1. Zielgruppe

Die Kita kleine Matrosen GmbH betreut Kinder im Vorschulalter von 3 Monaten bis Schuleintritt. Sie werden von Montag bis Freitag halb- und/oder ganztags betreut.

7.2. Gruppenzusammensetzung

Wir führen 1 altersgemischte Gruppe mit 11 Plätzen (davon max. 2 Babys unter 18 Monate) und 1 altersgemischte Gruppe mit 8 Plätzen (davon 4 Kinder über 18 Monate und 4 Kinder unter 18 Monate). Die Anzahl der Babyplätze ist somit auf maximal 6 Kinder unter 18 Monate beschränkt.

7.3. Räumlichkeiten

Die Kita kleine Matrosen befindet sich in einem Anbau eines Wohnhauses an der Seilerstrasse, zentral in der Gemeinde Hitzkirch. Sie hat einen eigenen angrenzenden Garten für die Kinder.

EG:

- 6 Räume unterschiedlicher Grösse, welche als Gruppenräume und Funktionsräume genutzt werden (siehe Pädagogisches Konzept)
- Garderobe Kinder
- Garderobe Mitarbeiter
- Küche mit angrenzendem Aussensitzplatz
- Büro
- 2 WC`s/ Wickeltisch

Garten (eingezäunt):

- Naturgarten
- Gemüsegarten
- Spielecke mit Kletterturm, Schaukel, Sandkasten etc.

Parkplatz: Vor der Einrichtung stehen den Eltern Parkplätze zur Verfügung.

Keller: Luftschutzraum/Lagerraum/ Buggyraum

Umgebung: ländliche Umgebung mit Waldgebieten, welche für Ausflüge und Spaziergänge genutzt werden.

7.4. Öffnungszeiten

Die Kita ist täglich von 6:45 bis 18:30 geöffnet.

Während den Betriebsferien zwischen Weihnachten und Neujahr(welche sich nach dem Ferienplan der Schulen Hitzkirch richtet), sowie an Feiertagen bleibt die Kita geschlossen. Die genauen Schliessstage können in einem mehrjährigen Plan auf der Homepage und der Kita-Jahresplanung entnommen werden.

7.5. Bring- und Abholzeiten / Tarif

Modell	Bringzeit	Abholzeit	Tarif/Babytarif
Ganzer Tag	6:45 bis 9:00 Uhr	bis 18:30 Uhr	110 /125
Vormittag ohne Mittagessen	6:45 bis 9:00 Uhr	bis 11:30 Uhr	55 / 62,50
Vormittag mit Mittagessen	6:45 bis 9:00 Uhr	bis 14:00 Uhr	77 / 87,50
Nachmittag ohne Mittagessen	ab 13:45 Uhr	bis 18:30 Uhr	55 / 62,50
Nachmittag mit Mittagessen	ab 11:15 Uhr	bis 18:30 Uhr	77 / 87,50

7.6. Tagesablauf

Der Tagesablauf sieht wie folgt aus:

- 6:45 Uhr Kita öffnet
- 06.45 - 8:30 Uhr Kita öffnet die Türen, Selbstständiges Spielen der Kinder in den Gruppen
- 08.30 - 09.00 Uhr Frühstück , Waschen, Wickelrunde, Hygiene und Sauberkeit
- 09.15-09.45 Uhr Begrüßungsritual, Einteilen der Kinder und Planung des Tages mit den Kindern
- 09.45-11.30 Uhr Vormittagsprogramm Angebote in den Bildungsbereichen oder Aufenthalt im Freien
- 11.30-12.45 Uhr gemeinsames Mittagessen, anschliessend Zähne putzen, Wickelrunde, Hygiene und Sauberkeit, vorbereiten für Mittagsruhe.
- 12.45-14.30 Uhr Mittagsruhe der Kinder, Schlafen oder Ruhen, Geschichte hören, ruhiges Spielen.
- 14.30 Uhr (Nach dem Aufstehen der Kinder) Wickelrunde, Hygiene und Sauberkeit
- 14:30 – 16.00 Uhr Nachmittagsangebote, Angebote in den Bildungsbereichen oder Aufenthalt im Freien
- 16.00- 16.45 Uhr gemeinsames Zvieri
- 16.45 Uhr Wickelrunde, Hygiene und Sauberkeit
- 16.45 -18.30 Uhr freies Spielen in den Bildungsbereichen, Kinder werden nach und nach abgeholt und übergeben.
- 18.30 Uhr Kita wird geschlossen

7.7. Anmeldeprozess

Die Anmeldung erfolgt schriftlich mittels Anmeldeformular. Falls die Plätze voll ausgebucht sind, führen wir eine Warteliste.

Bei der Zuteilung der Plätze werden folgende Prioritäten gesetzt:

- Optimale betriebliche Ausnutzung
- Geschwister bereits eingeschriebener Kinder
- Eingang der Anmeldung

7.8. Aufnahmeprozess

Die definitive Aufnahme wird mit einer schriftlichen Betreuungsvereinbarung geregelt. Die Eltern müssen ab Startdatum Zeit für die zweiwöchige Eingewöhnung, gemäss dem Berliner Modell, mit einplanen. Der genaue Ablauf der Eingewöhnung kann dem Pädagogischen Konzept entnommen werden.

Wichtig: Ein Start ohne Eingewöhnung ist aus pädagogischen Gründen und zum Wohle des Kindes nicht möglich und wird nicht akzeptiert.

7.9. Zusammenarbeit mit den Eltern

Die Kita kleine Matrosen GmbH legt einen sehr grossen Wert auf eine transparente Gestaltung des Kitaalltages. Wichtige Voraussetzung für die Betreuungsarbeit ist eine gute Zusammenarbeit mit den Eltern. Kitaleitung und das Team stehen in ständigem Austausch mit den Eltern.

Dazu gehören:

- Eintritts- und Austrittsgespräch , Eingewöhnungs-Abschlussgespräche
- Individuelle Elterngespräche nach Bedarf
- Elternabende
- Gemeinsame Anlässe gemäss der Jahresplanung

Die Kitaleitung steht den Eltern jederzeit für Ihre Fragen, Bedenken und Feedbacks zur Verfügung.

8. Struktur, Prozess und Orientierungsqualität

Die Geschäftsleitung ist verantwortlich für die Umsetzung und Überprüfung der gesamten Prozesse.

Sie sorgt dafür, dass das Team sich in seiner täglichen Arbeit mit Kindern und Eltern evaluiert und reflektiert, indem sie unter anderem Teammeetings organisiert und leitet. Diese finden 1 Mal im Monat am Abend statt.

Der Kita steht ein Weiterbildungsbudget pro Jahr zur Verfügung, welches individuell den Bedürfnissen des Personals und der Kita eingesetzt wird.

Die Geschäftsleitung arbeitet eng mit den Fachkräften und dem übrigen Personal der Kita zusammen um einen optimalen Qualitätsentwicklungsprozess zu gestalten. Qualität steht für uns an oberster Stelle.

Strukturen und Prozesse sind in der Einrichtung festgelegt und anhand von Checklisten schriftlich festgehalten. Sie dienen dem Team zur Unterstützung und sind jederzeit für die Selbstkontrolle verfügbar. Alle Prozesse und Strukturen der Kita werden regelmässig von der Geschäftsführung, in Zusammenarbeit mit dem Team der Kita, reflektiert und bei Bedarf angepasst.